



Bureau Advies Research Training  
voor non-profit en overheid

**Scholen over Museum en School**  
*rapport over de evaluatie  
van het programma Museum en School  
schooljaren 2011/12 en 2012/13*

Bureau ART  
oktober 2013  
Peter van der Zant

## **Samenvatting, conclusies en aanbevelingen**

Museum en School is een doorlopende leerlijn cultuureducatie voor het basisonderwijs. Leerlingen uit het basisonderwijs kunnen gedurende hun schoolloopbaan acht erfgoedinstellingen bezoeken: Naturalis, Hortus botanicus Leiden, Rijksmuseum Volkenkunde, Museum De Lakenhal, Rijksmuseum van Oudheden, Erfgoed Leiden en Omstreken, Japanmuseum SieboldHuis en Museum Boerhaave.

Het programma wordt mede mogelijk gemaakt door financiële bijdragen van de provincie Zuid-Holland en twaalf gemeenten. Ieder kind in deze twaalf gemeenten wordt zo in de gelegenheid gesteld om de erfgoedinstellingen te bezoeken in de basisschoolperiode. Om een zo groot mogelijke participatie te realiseren, krijgen leerlingen en hun begeleiders gratis toegang tot de erfgoedinstellingen; ook het begeleidende materiaal is kosteloos.

Dit is de rapportage over de evaluatie van dit programma in de schooljaren 2011/12 en 2012/13. Als basis voor de evaluatie dienden zoals gebruikelijk de door de deelnemende scholen digitaal ingevulde evaluatieformulieren en de deelnamegegevens per schooljaar, zoals die door Museumgroep Leiden aan Bureau ART werden aangeleverd.

### *Deelname*

Het aantal leerlingen dat aan Museum en School deelneemt, vertoont de laatste jaren, tot en met schooljaar 2011/12, een stijgende lijn. In schooljaar 2012/13 was het aantal deelnemende leerlingen met 23.872 minder dan de recorddeelname in 2011/12 (27.726), maar nog altijd hoger dan alle andere jaren.

Veel leerlingen zijn nog steeds afkomstig van scholen in de gemeente Leiden (ongeveer een kwart van het totaal), maar ook scholen uit de gemeenten Katwijk, Teylingen en Oegstgeest leveren veel deelnemers. Met uitzondering van Voorschoten, Oegstgeest en Lisse nam het aantal deelnemers in elke gemeente in 2012/13 iets af ten opzichte van 2011/12.

De gemiddelde omvang van de groepen die een erfgoedinstelling bezochten in het kader van Museum en School neemt de laatste jaren gestaag toe, tot gemiddeld 26,3 in de afgelopen twee schooljaren.

Ook het gemiddeld aantal begeleiders nam toe. In de afgelopen twee schooljaren bedroeg het gemiddeld aantal begeleiders per groep 6,0. Het aantal leerlingen per begeleider is de laatste jaren ongeveer gelijk gebleven (4,4 in 2011/12 en 2012/13).

In de loop van de afgelopen vijf jaar geven steeds meer respondenten aan de betreffende erfgoedinstelling voor de eerste keer in het kader van Museum en School te hebben bezocht; in het schooljaar 2012/ 13 was dit voor het eerst zelfs meer dan de helft (56%).

### *Oordeel over Museum en School*

Het oordeel van de scholen over het programma Museum en School is door de jaren heen nog steeds zeer positief. Meer dan een kwart (28%) van de respondenten vond het programma zelfs verbeterd ten opzichte van de vorige keer (dit percentage was de voorgaande schooljaren iets minder hoog); 8% vond het achteruit gegaan, de overige respondenten vonden het programma hetzelfde.

In vergelijking met voorgaande jaren vonden nog iets meer scholen de afgelopen twee schooljaren dat het programma voldoende ruimte biedt aan actieve deelname. Verreweg de meeste scholen vonden dat het programma goed inspeelt op de belevingswereld van de leerlingen.

De meeste scholen vonden de tijdsduur van het bezoek goed; ca. 10% vindt het te kort, ca. 3% te lang. Bijna alle scholen vonden de omvang van het lespakket goed, slechts een enkele school vond de omvang te gering.

Driekwart van de scholen denkt dat het museumbezoek stimuleert om nog eens terug te komen.

### *Organisatie en lespakket*

Aan diverse aspecten van organisatie en het lespakket worden hoge gemiddelde rapportcijfers gegeven. In 2012/13:

Organisatie van de inschrijving:	8,6
Inhoud van het lespakket:	7,8
Mogelijkheden om bezoek voor te bereiden:	7,5
Mogelijkheden om het bezoek te verwerken:	7,2
Aansluiting op het niveau van de groep:	7,5
De ontvangst in de erfgoedinstelling:	8,2
De informatie tijdens het bezoek:	8,1
Aansluiting van de informatie op niveau groep:	7,9

### *Effecten van Museum en School*

De tijd die scholen besteden aan de voorbereiding van het museumbezoek besteden, blijft dalen. Veel meer scholen dan vroeger (45%) besteden nog slechts 30 minuten of minder aan de voorbereiding van het museumbezoek; 16% besteedt zelfs minder dan 15 minuten aan de voorbereiding. Het percentage scholen dat 60 minuten of langer aan de voorbereiding besteedt, vertoont sinds 2006/07 een dalende tendens.

Ook de tijd die aan verwerking van het museumbezoek wordt besteed, neemt nog steeds af. Het percentage scholen dat minder dan 15 minuten besteedt aan verwerking is gestegen van 16% naar 26%; 70% van de scholen besteedt minder dan 30 minuten aan de verwerking van het museumbezoek.

Naast de instellingsgebonden doelstellingen kent Museum en School ook algemene doelstellingen. De scholen scoren zeer hoog op de doelstelling 'de kinderen hebben door het bezoek geleerd, dat de bezochte erfgoedinstelling een leuke plek is waar je van alles kunt beleven' en op de doelstelling 'de kinderen herkennen de locatie als een plek waar interessante objecten worden bewaard en tentoongesteld'. Net als voorgaande jaren scoren de scholen iets minder hoog op de doelstelling 'de kinderen hebben kennis gemaakt met de erfgoedinstelling als instelling waar je dingen kunt onderzoeken'.

Meer dan driekwart van de scholen (86% in 2011/12 en 80% in 2012/ 13) vindt dat het door hen gevolgde programma's het interactief leren bevordert. Dit is een verbetering ten opzichte van voorgaande schooljaren.

Meer dan twee derde van de respondenten (74% in 2011/12 en 68% in 2012/13) vindt dat het programma sociale vaardigheden bevordert, een hoge score in vergelijking met voorgaande schooljaren.

Het percentage scholen dat vindt dat het programma de creativiteit bevordert, vertoont al jaren een licht stijgende tendens tot 53% in 2012/13.

### *Vervoer*

Het aandeel van de auto in het gebruik van vervoermiddelen is de afgelopen jaren verder gestegen naar 65%. Het gebruik van het openbaar vervoer is sterk teruggelopen in de schooljaren 2011/ 12 en 2012/ 13 (zelfs met de groepskaart basisonderwijs); het gebruik van de fiets is na jaren van daling weer iets gestegen.

Een klein deel van de scholen (net als in voorgaande jaren 16%) zegt problemen te hebben ondervonden met het vervoer. Ruim driekwart van de problemen heeft te maken met het vervoermiddel auto; het gaat vooral om de hoge kosten van parkeren en het probleem om voldoende ouders te vinden om te rijden. 7% van de problemen heeft betrekking op de busjes Haagweg, met name op het lange wachten en het niet gereed staan van de busjes.

## Inhoudsopgave

	blz.
Samenvatting en conclusies	2
1. Inleiding	6
2. De opzet van Museum en School	7
3. De deelname aan Museum en School	9
3.1 Deelname van leerlingen aan Museum en School	
3.2 Verdeling van de deelname over de musea	
4. Het oordeel over Museum en School	15
4.1 Het algemene oordeel over het programma	
4.2 Het oordeel over organisatie en lespakket	
4.3 Het oordeel over de begeleiding, de tijdsduur en omvang van het lespakket	
5. De effecten van Museum en School	21
5.1 De voorbereiding op en de verwerking van het museumbezoek	
5.2 Het bereiken van de doelstellingen	
5.3 Het bevorderen van algemene vaardigheden	
6. Het vervoer van en naar school	27

## 1. Inleiding

Museum en School is een initiatief van de grote erfgoedinstellingen in Leiden, samenwerkend in Museumgroep Leiden. De erfgoedinstellingen bieden de leerlingen van basisscholen in Leiden en twaalf andere gemeenten in de regio Holland Rijnland een volledig programma aan voor de groepen 1 tot en met 8.

Elke twee jaar evalueert Bureau ART in opdracht van Museumgroep Leiden het programma Museum en School op basis van de deelnamecijfers en de door de scholen ingevulde evaluatieformulieren. Sinds 2009 worden de evaluatieformulieren digitaal ingevuld. De antwoorden werden door Bureau ART met behulp van het statistisch programma SPSS geanalyseerd. Er waren over de schooljaren 2011/12 en 2012/13 in totaal 380 evaluatieformulieren beschikbaar.

Dit is het eindrapport de schooljaren 2011/12 en 2012/13. In de tekst en in de grafieken en tabellen worden steeds vergelijkingen gemaakt met eerdere schooljaren, zodat het mogelijk is trends te herkennen.

Hoofdstuk 2 beschrijft de actuele opzet van Museum en School, inclusief een overzicht van de deelprogramma's. Hoofdstuk 3 bevat de gegevens over de deelname aan Museum en School en de trends die daarin zichtbaar zijn. Hoofdstuk 4 beschrijft het oordeel van de scholen over het programma en vergelijkt dit met voorgaande schooljaren. Hoofdstuk 5 bespreekt de effecten van deelname aan Museum en School. Hoofdstuk 6 gaat tot slot in op de vervoersmiddelen die scholen gebruiken om de erfgoedinstellingen te bezoeken en de problemen die zich daarbij voordien. In kaders in de tekst staan typerende uitspraken van leerkrachten.

De leerlingen hebben een geweldige ochtend gehad. Ze waren allemaal goed bezig en geïnteresseerd in de opdrachten. Heel vriendelijke ontvangst en begeleiding!

Leerkracht groep 7, Leiderdorp

## 2. De opzet van Museum en School

Museum en School is een doorlopende leerlijn cultuureducatie voor het basisonderwijs. Leerlingen uit het basisonderwijs kunnen gedurende hun schoolloopbaan acht erfgoedinstellingen bezoeken: Naturalis, Hortus botanicus Leiden, Rijksmuseum Volkenkunde, Museum De Lakenhal, Rijksmuseum van Oudheden, Erfgoed Leiden en Omstreken, Japanmuseum SieboldHuis en Museum Boerhaave.

Het programma wordt mede mogelijk gemaakt door financiële bijdragen van de provincie Zuid-Holland en twaalf gemeenten. Ieder kind uit deze twaalf gemeenten wordt zo in de gelegenheid gesteld om de erfgoedinstellingen te bezoeken in de basisschoolperiode. Om een zo groot mogelijke participatie te realiseren, krijgen leerlingen en hun begeleiders gratis toegang tot de erfgoedinstellingen; ook het begeleidende materiaal is kosteloos.

Bedankt! De kinderen waren enthousiast. Ook over de boon die ze meekregen om te planten. Leuk dat ze ook mochten voelen, proeven. ruiken.

Leerkracht groep 2, Zoeterwoude

Alle museumlessen sluiten aan bij de kerndoelen voor het basisonderwijs, onder andere de kerndoelen voor *Oriëntatie op jezelf en de wereld* en voor *Kunstzinnige oriëntatie*.

Een Museum en School programma bestaat uit drie dagdelen: een voorbereidende les (op school), een museumles (in het museum) en een verwerkingsles (op school). De museumles duurt 1,5 tot 2 uur. Actief en ontdekkend leren staat centraal. Voor de voorbereidingsles en de verwerkingsles biedt Museum en School een handleiding met lessuggesties, die van de website van de Museumgroep Leiden kan worden gedownload.

De ontvangst door de twee medewerkers was dit jaar heel erg plezierig. Zij waren erg enthousiast waardoor de kinderen erg betrokken waren bij alles wat er werd verteld! Ook vertelden zij veel en konden goed aansluiten bij de belevingswereld van de kinderen!

Leerkracht groep 2, Leiden

In de periode waarop deze evaluatie betrekking heeft, de schooljaren 2011/12 en 2012/13, konden scholen een keuze maken uit de volgende programma's:

Erfgoedinstelling	Programma	Groep
Naturalis	Schatkist	Groep 1-2
Hortus botanicus Leiden	Wereldreis naar Plantenland	Groep 1-2
Rijksmuseum Volkenkunde	Japan, het land van de rijzende zon	Groep 3
Rijksmuseum Volkenkunde	Indianen van de Noordwestkust	Groep 3
Rijksmuseum Volkenkunde	Indonesië	Groep 3
Naturalis	Kijkje Aarde	Groep 4
Naturalis	Arie Aardvarken	Groep 4
Museum De Lakenhal	Dat bewaren we!	Groep 5
Museum De Lakenhal	Verhalen vertellen	Groep 5
Rijksmuseum van Oudheden	Egypte	Groep 6
Rijksmuseum van Oudheden	Marijn in de woestijn	Groep 6
Rijksmuseum van Oudheden	Nieuws uit het Midden-Oosten	Groep 6
Rijksmuseum van Oudheden	100% Romeins	Groep 6
Rijksmuseum van Oudheden	Archeologie van Nederland	Groep 6
Japanmuseum SieboldHuis	Ontdekkingstocht door Japan	Groep 7
Erfgoed Leiden e.o.	Kennismaking met het Archief	Groep 7
Erfgoed Leiden e.o.	Naar de stad?	Groep 7
Museum Boerhaave	Gezondheid en ziekte	Groep 8
Museum Boerhaave	Leydse Weelde	Groep 8
Museum Boerhaave	Wandelen met licht	Groep 8



### 3. De deelname aan Museum en School

In dit hoofdstuk wordt de deelname aan Museum en School besproken. In paragraaf 3.1 kijken we eerst naar de deelname van het aantal leerlingen (en begeleiders) aan het programma als geheel en vergelijken dit met de voorafgaande jaren. In paragraaf 3.2 wordt de verdeling van de deelname over de acht erfgoedinstellingen gepresenteerd. Het hoofdstuk is vooral gebaseerd op de deelnamegegevens die door de musea bij Museumgroep Leiden werden aangeleverd, aangevuld met gegevens uit de evaluatieformulieren.

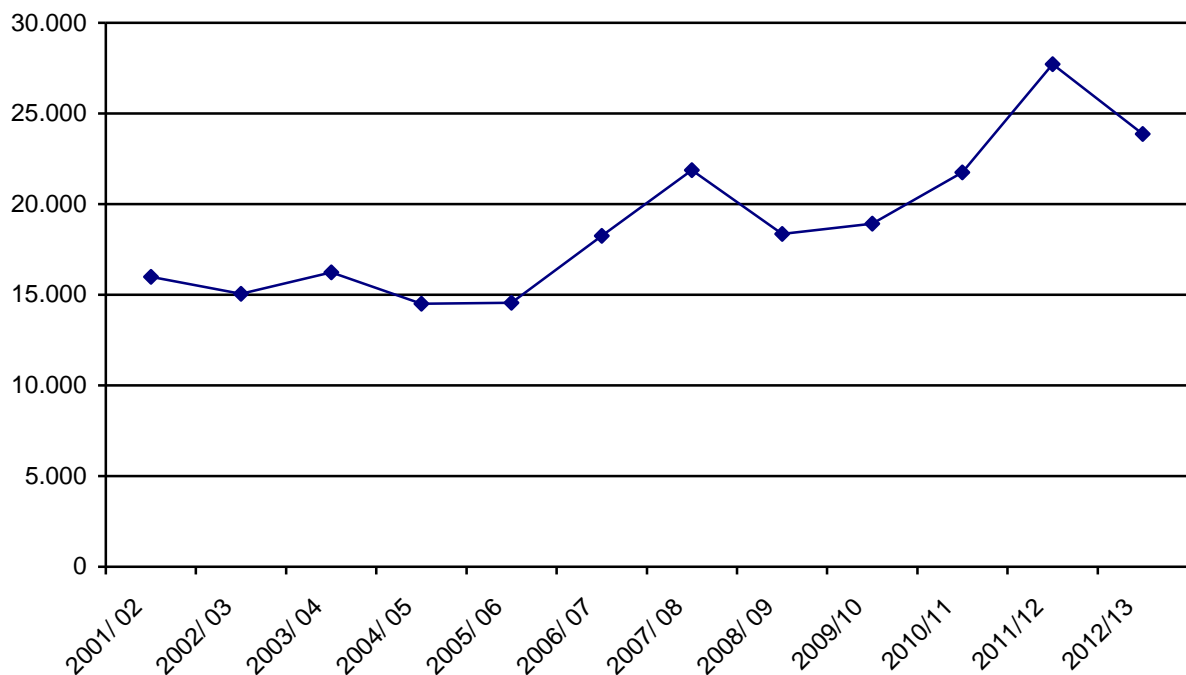
Ik denk dat leerlingen het museum nog wel een keer willen bezoeken. Dat leid ik af uit het enthousiasme van de leerlingen. Het vrijkaartje zorgt voor een lagere drempel om nog een keer te gaan. Je hoort de leerlingen zeggen dat ze nog wel een keer er heen willen.

Leerkracht groep 1, Zoeterwoude

#### 3.1 De deelname van leerlingen aan Museum en School

Het aantal leerlingen dat aan Museum en School deelneemt, vertoont de laatste jaren, tot en met schooljaar 2011/12, een stijgende lijn (grafiek 3.1). In schooljaar 2012/13 was het aantal deelnemende leerlingen met 23.872 minder dan de recorddeelname in 2011/12 (27.726), maar nog altijd hoger dan alle andere jaren.

*Grafiek 3.1: Ontwikkeling deelname aan Museum en School, in aantallen leerlingen, totaal, 2001 t/m 2013*



Veel leerlingen zijn nog steeds afkomstig van scholen in de gemeente Leiden (ongeveer een kwart van het totaal), maar ook scholen uit de gemeenten Katwijk, Teylingen en Oegstgeest leveren veel deelnemers (tabel 3.2). Met uitzondering van Voorschoten, Oegstgeest en Lisse nam het aantal deelnemers in elke gemeente in 2012/ 13 iets af ten opzichte van 2011/12.

*Tabel 3.2: Aantal deelnemende leerlingen per gemeente, 2008/09 tot en met 2012/13*

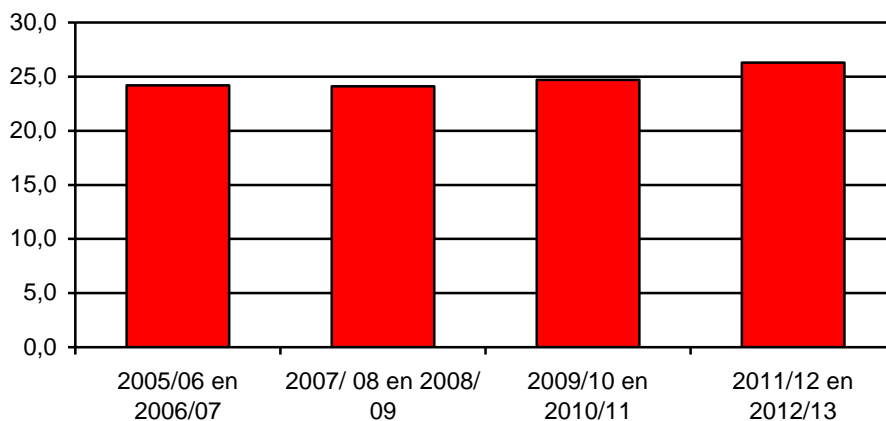
Gemeente	2008/ 09	2009/ 10	2010/ 11	2011/ 12	2012/ 13
Hillegom	--	774	1.076	1.470	1.338
Kaag en Braasem	1.234	1.136	1.239	1.591	1.382
Katwijk	3.227	2.932	4.068	4.262	3.169
Leiden	4.839	4.995	5.983	6.250	5.896
Leiderdorp	1.724	1.705	1.646	2.244	1.812
Lisse	--	--	--	970	1.273
Noordwijk	1.227	1.168	1.625	1.965	1.397
Noordwijkerhout	--	--	--	1.526	853
Oegstgeest	1.369	1.508	1.502	1.751	2.004
Teylingen	2.619	2.423	2.467	3.243	2.401
Voorschoten	1.512	1.634	1.651	1.773	1.927
Zoeterwoude	588	586	500	681	420
Totaal	18.339	18.861	21.757	27.726	23.872

Ik vond het een leerzaam bezoek en de kinderen waren enthousiast en vonden het leuk. Ga zo door met deze programma's.

Leerkracht groep 4, Valkenburg

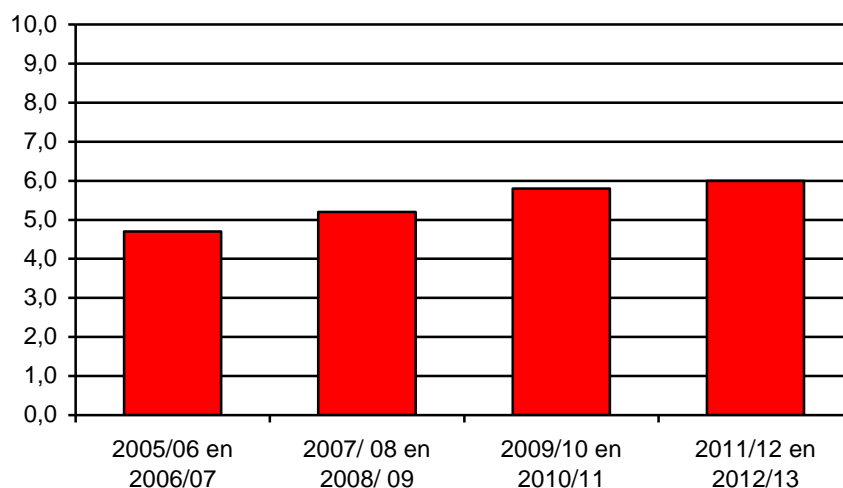
De kleinste groep waarover een vragenlijst werd ingevuld betrof 4 leerlingen, de grootste 110. Ruim twee derde van de groepen (68%) bestonden uit 20 – 30 leerlingen. De gemiddelde omvang van de groepen die een erfgoedinstelling bezochten in het kader van Museum en School neemt de laatste jaren gestaag toe, tot gemiddeld 26,3 in de laatste twee schooljaren (grafiek 3.3).

*Grafiek 3.3: Gemiddelde omvang van de groepen, schooljaren 2005/06 tot en met 2012/13*



Het aantal begeleiders varieerde van 4 tot 21. Ook het gemiddeld aantal begeleiders neemt toe (grafiek 3.4). In 2005/06 en 2006/07 bedroeg het gemiddeld aantal begeleiders per groep 4,7, in de afgelopen twee schooljaren was dat gestegen tot 6,0.

*Grafiek 3.4: Gemiddeld aantal begeleiders per groep, schooljaren 2005/06 tot en met 2012/13*

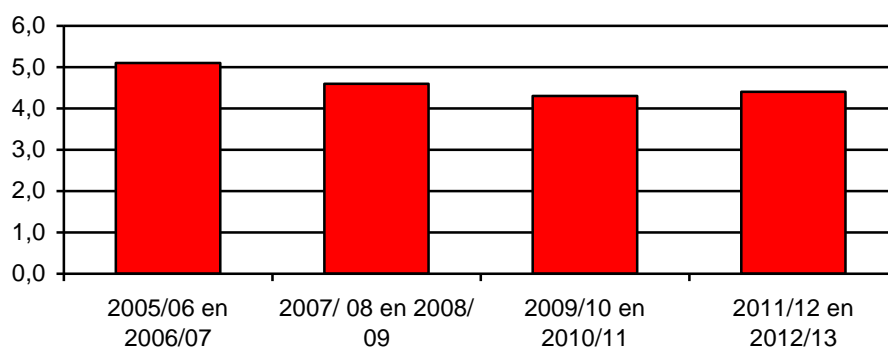


Was leuk en leerzaam, voor juf en leerlingen. Bedankt.

Leerkracht groep 8, Leiden

Het aantal leerlingen per begeleider is de laatste jaren ongeveer gelijk gebleven (4,3 in 2009/10 en 2010/11 en 4,4 in 2011/12 en 2012/13).

*Grafiek 3.5: Verhouding aantal leerlingen per groep en aantal begeleiders, schooljaren 2005/06 tot en met 2012/13*



Er werd prima ingespeeld op onze groep. Door een file konden we later aan het programma beginnen, maar door creatief om te gaan met de tijd is het programma goed uit de verf gekomen.

Leerkracht groep 7, De Zilk

96% van de respondenten is afkomstig uit het reguliere onderwijs, 4% uit het speciaal onderwijs. Het betrof in totaal 159 leerlingen uit het speciaal onderwijs in de schooljaren 2011/12 en 2012/13. Zij volgden onderwijs in cluster 1 (blinde, slechtzienende kinderen) (2x), cluster 2 (dove, slechthorende kinderen) (1x), cluster 3 (gehandicapte en langdurig zieke kinderen) (1x) en cluster 4 (kinderen met stoornissen en gedragsproblemen) (4x).

### 3.2 Verdeling van de deelname over de erfgoedinstellingen

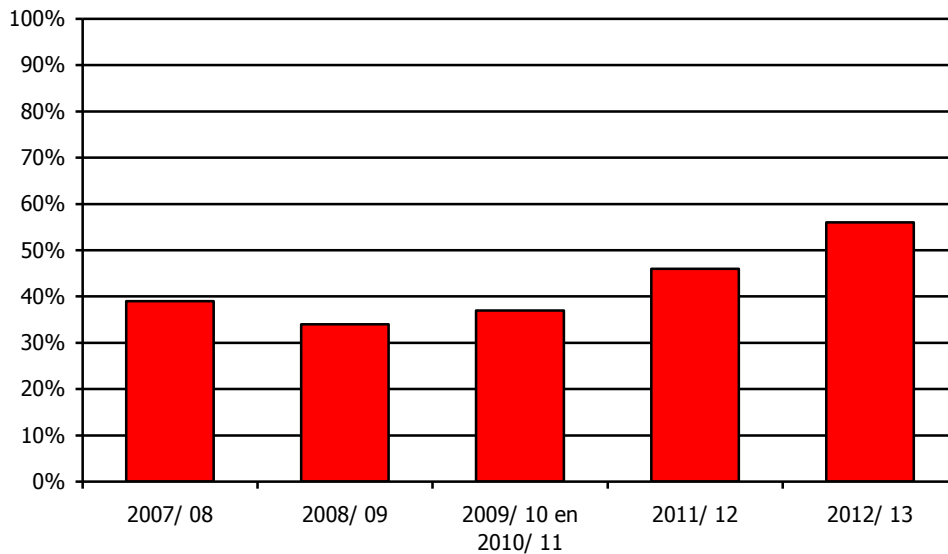
Tabel 3.6 geeft weer hoe de leerlingenaantallen zijn verdeeld over de acht erfgoedinstellingen. Het percentage leerlingen dat jaarlijks Naturalis bezoekt vertoont al jaren een stijgende tendens en bereikte in 2011/12 zelfs een piek van 34% van het totaal. Deze groei heeft ook te maken met het feit dat Naturalis in 2011 naast het programma voor groep 4 ook een lesprogramma voor groep 1-2 is gaan aanbieden. Het bezoek aan Hortus botanicus Leiden daalde van 15% in 2010/11 naar 9% in de afgelopen twee schooljaren. De leerlingenaantallen bij de andere erfgoedinstellingen vertonen over de jaren heen een tamelijk stabiel beeld.

*Tabel 3.6: Deelname leerlingen per erfgoedinstelling, in absolute aantallen, per schooljaar en in percentages van de totale deelname per schooljaar, periode 2007/08 tot en met 2012/13*

museum	2007/ 08	2008/ 09	2009/ 10	2010/ 11	2011/12	2012/13
Hortus botanicus Leiden	3.052 (14%)	1.926 (10%)	2.440 (13%)	3.223 (15%)	2.495 (9%)	2.127 (9%)
Rijksmuseum Volkenkunde	3.770 (17%)	3.462 (19%)	2.811 (15%)	3.362 (15%)	3.372 (12%)	3.753 (16%)
Naturalis	3.367 (15%)	3.177 (17%)	3.484 (18%)	4.305 (20%)	9.564 (34%)	6.267 (26%)
Museum De Lakenhal	2.883 (13%)	2.609 (14%)	2.362 (13%)	2.721 (13%)	3.328 (12%)	3.077 (13%)
Rijksmuseum van Oudheden	2.842 (13%)	2.405 (13%)	2.723 (14%)	3.012 (14%)	2.531 (9%)	3.491 (15%)
Erfgoed Leiden e.o.	2.479 (11%)	2.115 (12%)	1.988 (11%)	1.922 (9%)	1.898 (7%)	1.751 (7%)
Japanmuseum SieboldHuis	--	--	352 (2%)	623 (3%)	1.422 (5%)	582 (2%)
Museum Boerhaave	3.484 (16%)	2.665 (15%)	2.701 (14%)	2.589 (12%)	3.116 (11%)	2.824 (12%)
totaal	21.877 (100%)	18.359 (100%)	18.861 (100%)	21.757 (100%)	27.726 (100%)	23.872 (100%)

In de loop van de afgelopen vijf jaar geven steeds meer respondenten aan de betreffende erfgoedinstelling voor de eerste keer in het kader van Museum en School te hebben bezocht. In het schooljaar 2012/ 13 was dit voor het eerst zelfs meer dan de helft (56%) (grafiek 3.7). Dit komt deels voort uit de groei van het aantal gemeenten die deelnemen aan het project Museum en School. In augustus 2011 zijn de gemeenten Lisse en Noordwijkerhout voor het eerst aan het project gaan meedoen.

*Grafiek 3.7: Was dit de eerste keer dat u deze erfgoedinstelling bezocht in het kader van Museum en School?, 2007/ 08 tot en met 2012/13*



De kinderen waren ontzettend enthousiast. Vonden het erg leuk om de schilderijen te bekijken. Met geschiedenis hebben we het onlangs over kunstschilders gehad, dus ze waren erg geïnteresseerd. De kinderen waren ook nog niet uitgekeken aan het eind van het bezoek.

Leerkracht groep 5, Hillegom

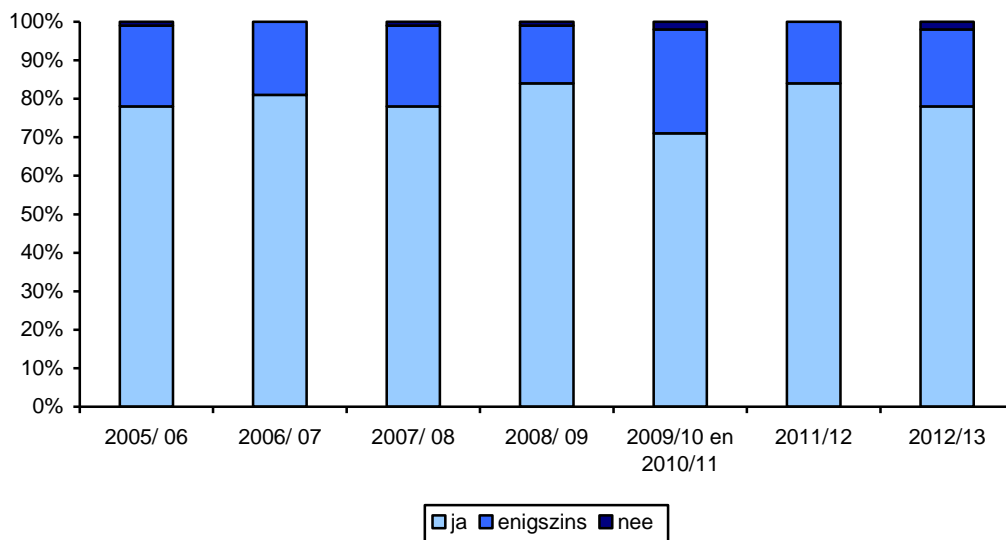
## 4. Het oordeel over Museum en School

In dit hoofdstuk wordt ingegaan op het oordeel dat de scholen hebben over Museum en School. Paragraaf 4.1 geeft het algemene oordeel van de scholen over diverse aspecten van het programma weer. Paragraaf 4.2 gaat nader in op het oordeel over de organisatie en het lespakket, paragraaf 4.3 op de tijdsduur en het lespakket. Het hoofdstuk is gebaseerd op de door de scholen ingevulde evaluatieformulieren.

### 4.1 Het algemene oordeel over het programma

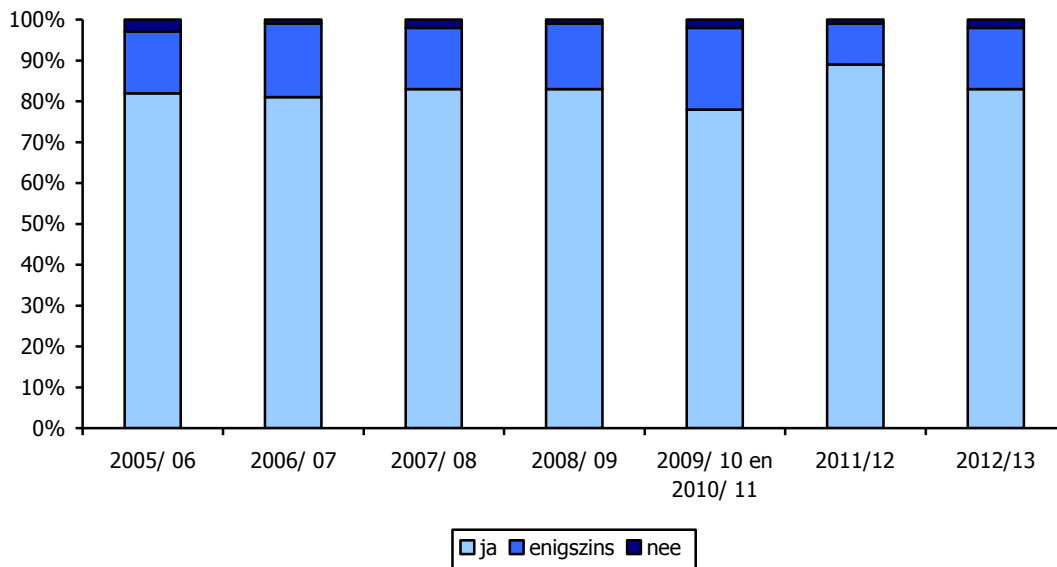
Verreweg de meeste scholen (84% in 2011/12 en 78% in 2012/13) vinden dat het programma goed inspeelt op de belevingswereld van de leerlingen (grafiek 4.1).

*Grafiek 4.1: Speelt het programma goed in op de belevingswereld van de leerlingen?, schooljaren 2005/06 tot en met 2012/13*



In vergelijking met voorgaande jaren vonden de afgelopen twee schooljaren nog iets meer scholen (89% in 2011/12 en 83% in 2012/13) dat het programma voldoende ruimte biedt aan actieve deelname (grafiek 4.2).

*Grafiek 4.2: Biedt het programma voldoende ruimte aan actieve deelname? schooljaren 2005/06 tot en met 2012/13*



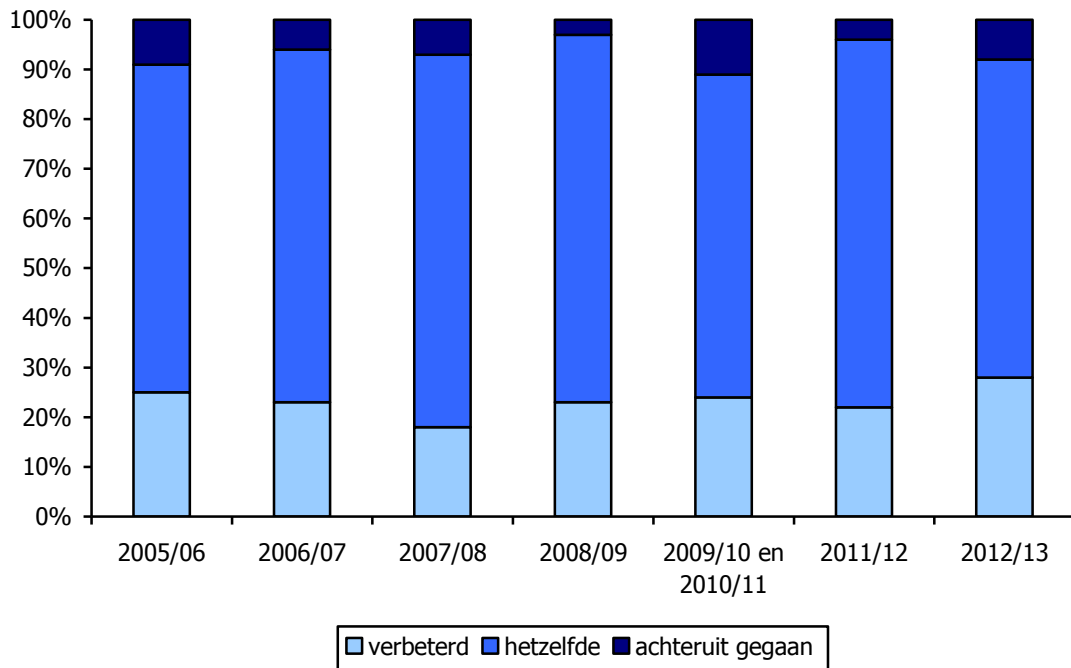
Het bezoek is voor herhaling vatbaar. Ik heb de kinderen na het bezoek een verhaaltje laten schrijven waarin ze toch duidelijk te kennen geven veel geleerd te hebben en mooie indrukken op te hebben gedaan. Het boekwerk ziet er prachtig uit en de vragen dagen de kinderen uit tot gerichter kijken. Hartelijk dank voor het ontvangst.

Leerkracht groep 5, Katwijk



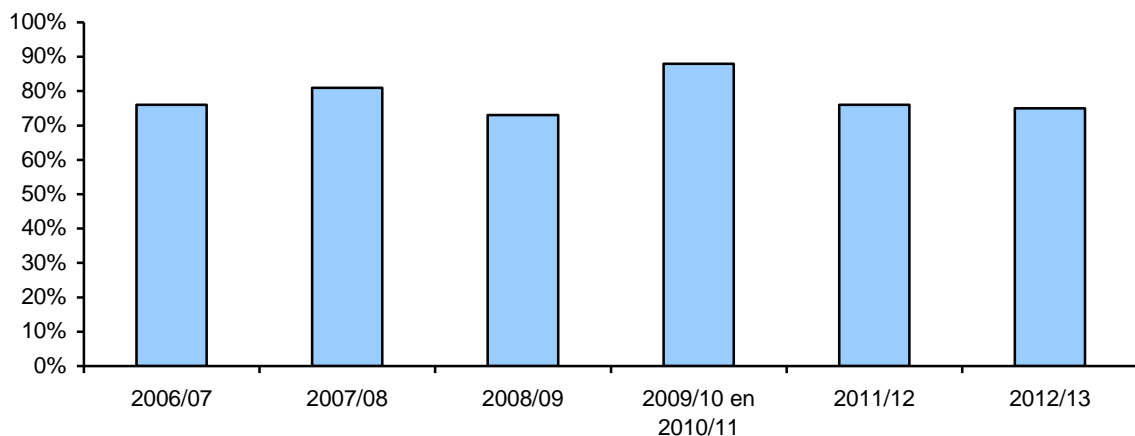
Aan de scholen die de erfgoedinstelling al eerder in het kader van Museum en School hadden bezocht, werd gevraagd of het programma ten opzichte van de vorige keer beter of slechter was geworden. Uit grafiek 4.3 blijkt dat in het schooljaar 2012/ 13 28% van de respondenten vond dat het programma verbeterd was ten opzichte van de vorige keer (dit percentage was de voorgaande schooljaren iets minder hoog); 8% vond het achteruit gegaan, de overige respondenten vonden het programma hetzelfde.

*Grafiek 4.3: Vergelijking programma met de vorige keer, 2005/06 tot en met 2012/ 13*



Driekwart van de scholen denkt dat het museumbezoek stimuleert om nog eens terug te komen (grafiek 4.4).

*Grafiek 4.4: Stimuleert museumbezoek om terug te komen?, schooljaren 2006/07 tot en met 2012/ 13*



Gevraagd waaraan men dit afleidt, wordt onder andere opgemerkt:

- De leerlingen waren zeer geboeid en willen graag een keer terugkomen om familiestamboom uit te zoeken.
- Uit de reacties van de leerlingen. Ik wijs de kinderen ook altijd op de mogelijkheden van een bezoek tijdens het museumweekend en tijdens open monumenten dagen.
- Leerlingen kwamen thuis met enthousiaste verhalen, hoorde ik van ouders. En het aanbod van gratis entree zal ook meehelpen.
- De kinderen waren erg enthousiast en waren erg aandachtig aan het luisteren. Verder hebben ze zelf heel veel kunnen zien en doen. Vooral het "doen" is erg leuk en belangrijk!
- Kinderen waren erg enthousiast en hadden de rest van het museum ook wel willen bekijken.
- De kinderen waren erg enthousiast en willen meer zien in het museum omdat wij ook werken aan het thema Romeinen.
- De leerlingen waren erg enthousiast en leergierig tijdens het museumbezoek.
- Uit enthousiasme van de leerlingen. In de dialoog leerkracht en leerlingen volgt regelmatig de zin: "Misschien leuk om met je ouders nog eens hier heen te gaan...." Ook de enthousiaste medewerkster van het RMO, draagt bij tot positieve belevenis van het museum. Alle 9 begeleiders waren unaniem over de geweldige, leuke presentatie van de "Egyptologe"; zij speelde goed in op de groep; ontstond een bijzonder leuke interactie...
- Uit de reacties van de kinderen. S. zei : ik wil hier nog een keer met mama naartoe want ik heb lang niet alles goed kunnen zien. Voor haar was de tijd echt te kort.
- De kinderen waren erg enthousiast en ook de begeleiders vonden het erg leerzaam en leuk.
- Leerlingen hebben aangegeven graag zelf nog een keer terug te willen komen. Aan het enthousiasme van de leerlingen en het vrijkaartje zorgt voor een lagere drempel om nog een keer te gaan. Je hoort de leerlingen zeggen dat ze nog wel een keer er heen willen.
- Er is zoveel te zien voor de kinderen dat ze zeker nog een keer zouden willen gaan. Ook de ouders die als begeleiding mee waren geven aan hier zeker nog een keer heen te gaan. Veel kinderen waren al zelf meerdere keren geweest. Er is veel mond op mond reclame...
- Zodra ik Naturalis zeg in de groep gaan er veel vingers omhoog, kunnen ze er al iets over vertellen, ze vinden het een geweldig museum! Ze voelen het trouwens niet als een museum, ze vinden het op deze leeftijd veel leuker om te kijken, zich te verbazen en te doen. Het lezen van bijgaande tekstbordjes, daar hebben ze nog niet zo veel mee. Ze gaan af op de uitleg van hun ouders en kijken vooral.
- Een aantal kinderen gaf aan nog wel eens te willen gaan. Het blad met de dobbelsteen is dan een prima stimulans om met de ouders/broertjes/zusjes nog eens een bezoek te brengen.
- Kinderen waren enthousiast over zalen waar ze langs kwamen en niet direct konden bezoeken. Het diploma biedt ook mogelijkheden om de musea onder de aandacht te brengen.

Ter voorbereiding en afsluiting gebruik ik voornamelijk de lesstof uit zowel de geschiedenis- als taalmethode. Het hoofdstuk over de Romeinen 'bewaart' ik tot ook de taalmethode daarover gaat en dan plannen we dit bezoek.

Leerkracht groep 6, Lisse

## 4.2 Het oordeel over organisatie en lespakket

In de enquêtes werd gevraagd een rapportcijfer (dus van 1 t/m 10) te geven aan diverse aspecten van de organisatie en het lespakket:

1. De organisatie van de inschrijving
2. De inhoud van het lespakket
3. De mogelijkheden die dit lespakket bood om het museumbezoek voor te bereiden
4. De mogelijkheden die dit lespakket bood om het museumbezoek te verwerken
5. De aansluiting van het lespakket op het niveau van de groep
6. De ontvangst in de erfgoedinstelling
7. De informatie die tijdens het bezoek werd gegeven
8. De aansluiting van deze informatie bij het niveau van de groep.

In het schooljaar 2011/ 12 waren de rapportcijfers gemiddeld iets lager dan in voorgaande jaren, maar in het schooljaar 2012/ 13 was de waardering op alle aspecten weer hoger. De organisatie van de inschrijving kreeg in 2012/ 13 zelfs het rapportcijfer 8,6. Opvallend is dat de rapportcijfers voor de mogelijkheden om het museumbezoek voor te bereiden en te verwerken de afgelopen twee schooljaren iets lager waren dan de jaren daarvoor (tabel 4.5).

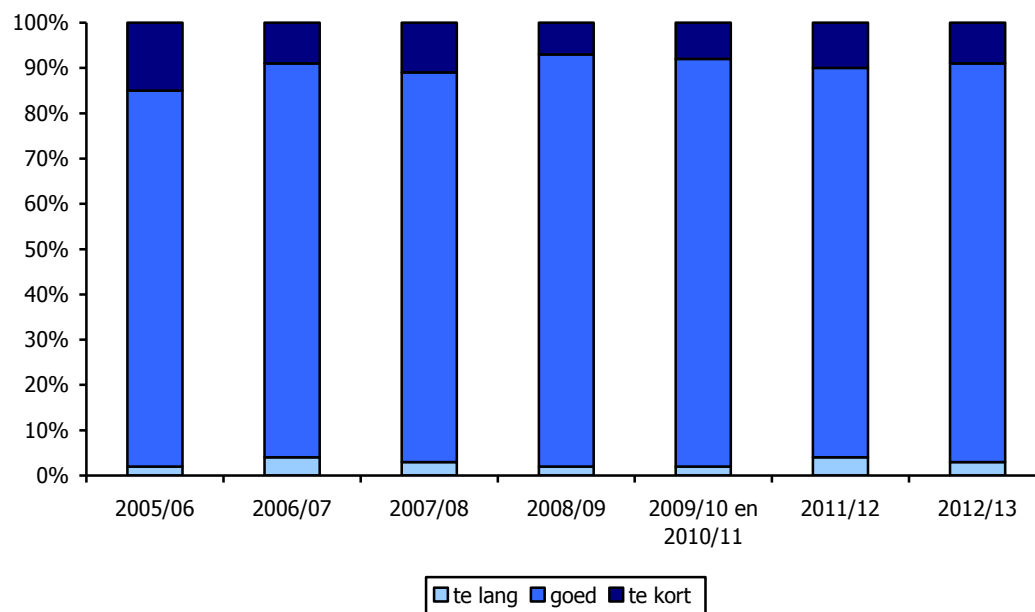
*Tabel 4.5: Gemiddelde rapportcijfers aan diverse aspecten van organisatie en lespakket, per schooljaar, 2005/06 tot en met 2012/13*

gemiddelde rapportcijfers	2005/06	2006/07	2007/08	2008/09	2009/10 en 2010/11	2011/12	2012/13
Organisatie van de inschrijving	8,2	8,3	8,5	8,4	8,0	8,3	8,6
Inhoud van het lespakket	7,8	7,8	8,1	7,8	7,9	7,6	7,8
Mogelijkheden voorbereiding	7,8	7,7	8,1	7,9	7,9	7,3	7,5
Mogelijkheden verwerking	7,5	7,4	7,8	7,7	7,9	7,0	7,2
Aansluiting op niveau groep	7,6	7,7	7,9	7,8	7,8	7,5	7,5
Ontvangst	8,3	8,5	8,7	8,5	8,6	8,2	8,2
Informatie tijdens bezoek	8,2	8,4	8,5	8,4	8,6	7,8	8,1
Aansluiting informatie bij niveau groep	8,0	8,1	8,2	8,2	8,2	7,8	7,9

### 4.3 Het oordeel over de tijdsduur en omvang van het lespakket

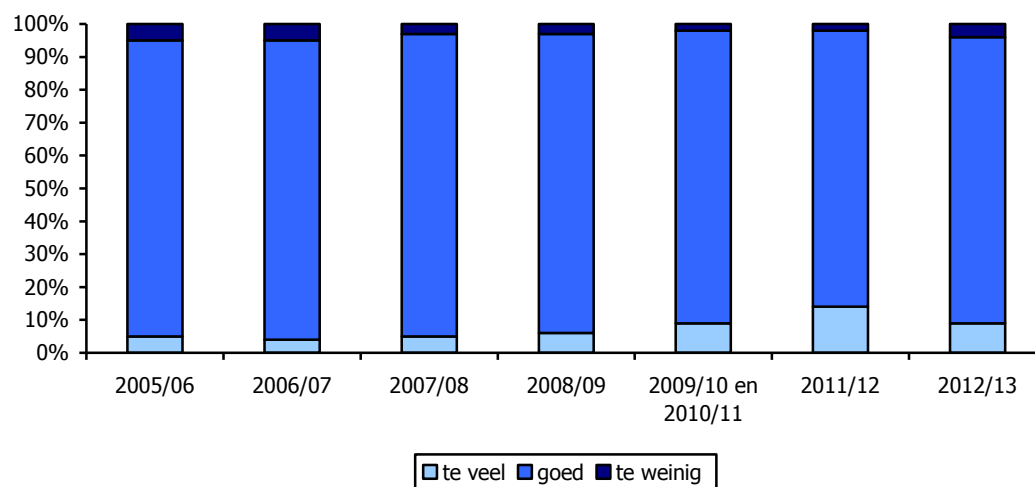
Verreweg de meeste scholen vonden de tijdsduur van het bezoek goed; ca. 10% vindt het te kort, ca. 3% te lang (grafiek 4.6).

Grafiek 4.6: Oordeel over de tijdsduur van het bezoek, 2005/06 tot en met 2012/13



Vrijwel alle scholen vonden de omvang van het lespakket, net als voorgaande jaren, goed. In schooljaar 2012/ 13 vond 9% van de scholen de omvang te veel, iets minder dan de 14% in het schooljaar 2011/ 12 (grafiek 4.7).

Grafiek 4.7: Oordeel over de omvang van het lespakket, 2005/06 tot en met 2012/13



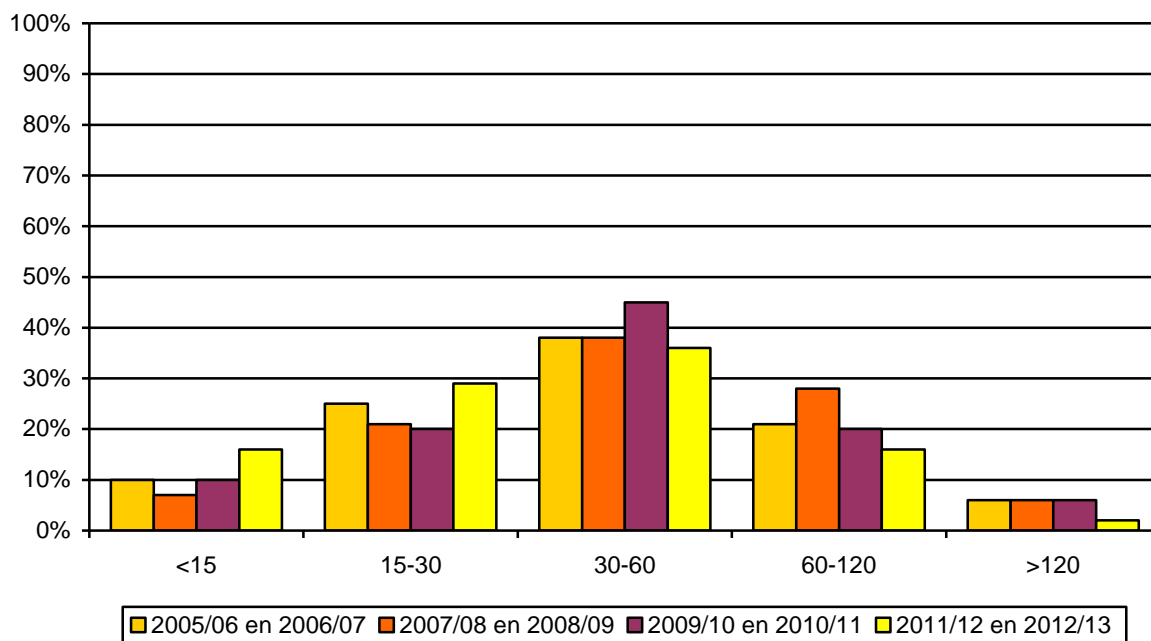
## 5. De effecten van Museum en School

In dit hoofdstuk kijken we naar de effecten van het programma Museum en School. Paragraaf 5.1 beschrijft de voorbereiding op en de verwerking van het museumbezoek. In paragraaf 5.2 kijken we naar de mate waarin volgens de scholen de doelstellingen zijn bereikt. Het gaat daarbij zowel om de algemene doelstellingen van Museum en School als de specifieke doelstellingen van elk museum. In paragraaf 5.3 kijken we vervolgens of scholen vonden dat het programma algemene vaardigheden heeft bevorderd. Het hoofdstuk is gebaseerd op de door de scholen ingevulde evaluatieformulieren.

### 5.1 De voorbereiding op en de verwerking van het museumbezoek

De tijd die scholen besteden aan de voorbereiding van het museumbezoek besteden, blijft dalen. Veel meer scholen dan vroeger (45%) besteden nog slechts 30 minuten of minder aan de voorbereiding van het museumbezoek; 16% besteedt zelfs minder dan 15 minuten aan de voorbereiding. Het percentage scholen dat 60 minuten of langer aan de voorbereiding besteedt, vertoont sinds 2006/07 een dalende tendens (grafiek 5.1).

*Grafiek 5.1: Tijd besteed aan voorbereiding, in minuten, gemiddeld over schooljaren 2005/06 tot en met 2012/13, in percentage van het totaal aantal respondenten*

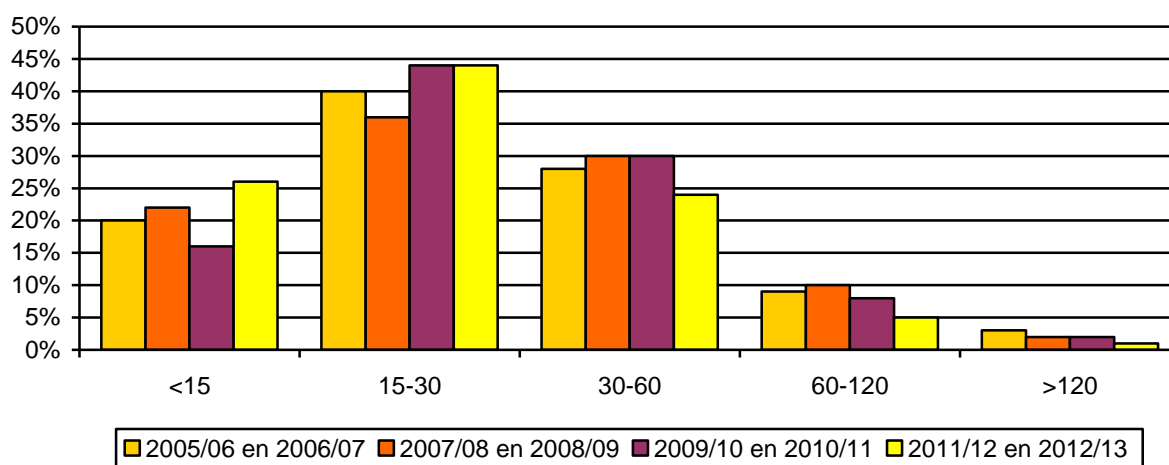


Het bezoek was zoals gewoonlijk weer erg leuk. De kinderen waren heel erg enthousiast. Ik was blij dat we terecht konden in onze projectweek. De kinderen wisten al heel veel over de Gouden Eeuw en herkenden veel dingen in het museum!

Leerkracht groep 5, Rijpwetering

Ook de tijd die aan verwerking van het museumbezoek wordt besteed neemt nog steeds af. Het percentage scholen dat minder dan 15 minuten besteedt aan verwerking is gestegen van 16% naar 26%; 70% van de scholen besteedt minder dan 30 minuten aan de verwerking van het museumbezoek (grafiek 5.2).

*Grafiek 5.2: Tijd besteed aan verwerking, in minuten, gemiddeld over schooljaren 2005/06 tot en met 2012/13, in percentage van het totaal aantal respondenten*



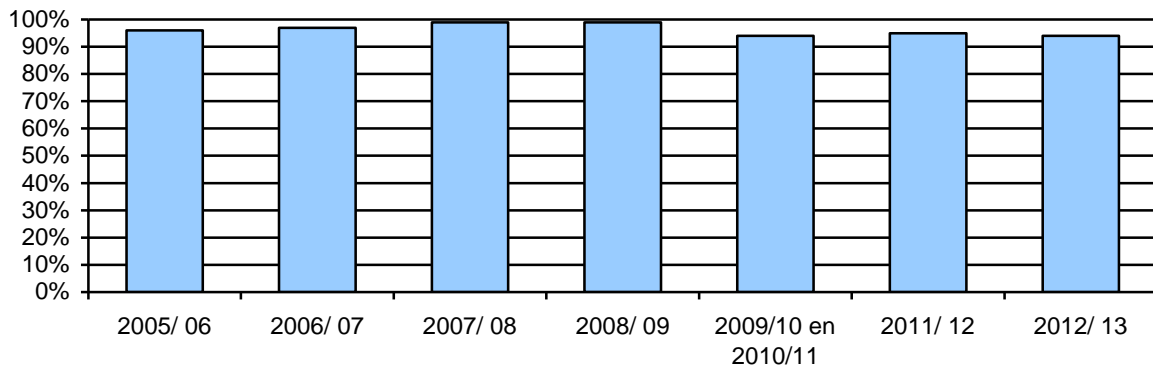
Het was erg leuk. Bedankt voor de mogelijkheid om op deze manier kennis te maken met het museum. De kinderen waren erg enthousiast en raken er niet over uitgesproken.

Leerkracht groep 1, Roelofarendsveen

## 5.2 Het bereiken van de doelstellingen

Elke erfgoedinstelling heeft een specifiek doel geformuleerd voor het bezoek. Net als voorgaande jaren vinden bijna alle scholen (95% in 2011/12 en 94% in 2012/13) dat deze doelstelling is bereikt (grafiek 5.3).

*Grafiek 5.3: Percentage scholen, dat vindt dat doelstelling is bereikt, per schooljaar, 2005/06 t/m 2012/13*

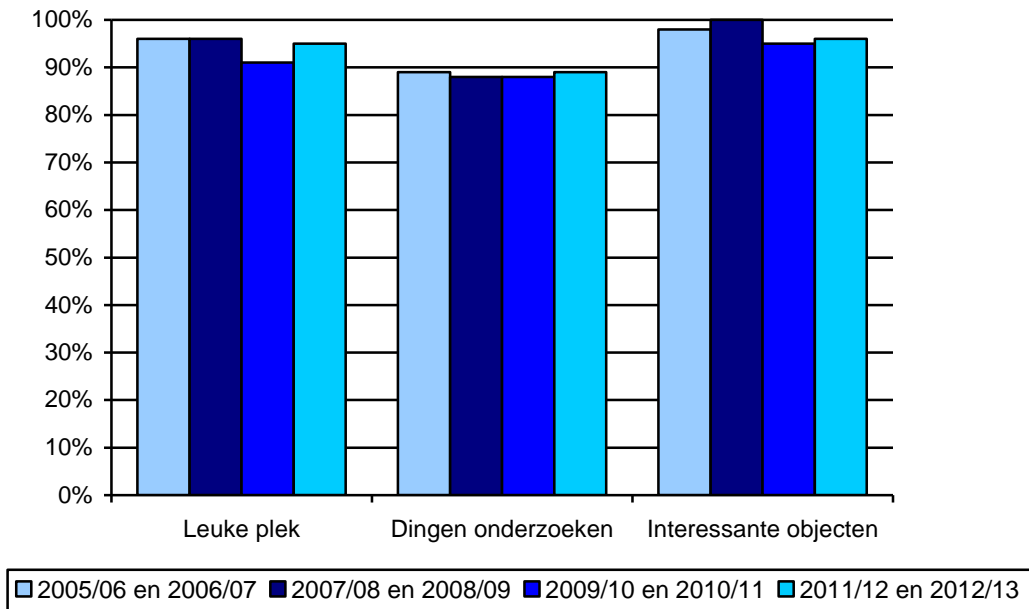


Naast de instellingsgebonden doelstellingen kent Museum en School ook algemene doelstellingen. Deze algemene doelstellingen werden in de vorm van stellingen aan de scholen voorgelegd, met de vraag of men het eens was met deze stelling. Het ging om de volgende drie doelstellingen:

1. De kinderen hebben door het bezoek geleerd, dat de bezochte erfgoedinstelling een leuke plek is waar je van alles kunt beleven;
2. De kinderen hebben kennis gemaakt met de erfgoedinstelling als instelling waar je dingen kunt onderzoeken;
3. De kinderen herkennen de locatie als een plek waar interessante objecten worden bewaard en tentoongesteld.

Uit grafiek 5.4 blijkt, dat vrijwel alle scholen door de jaren heen de eerste en de derde stelling onderschrijven. Op de tweede doelstelling ('dingen onderzoeken') wordt elk jaar iets lager gescoord dan op de andere twee doelstellingen.

*Grafiek 5.4: Percentage scholen dat het eens is met drie stellingen over de algemene doelstellingen van Museum en School, schooljaren 2005/06 tot en met 2012/13 vergeleken*

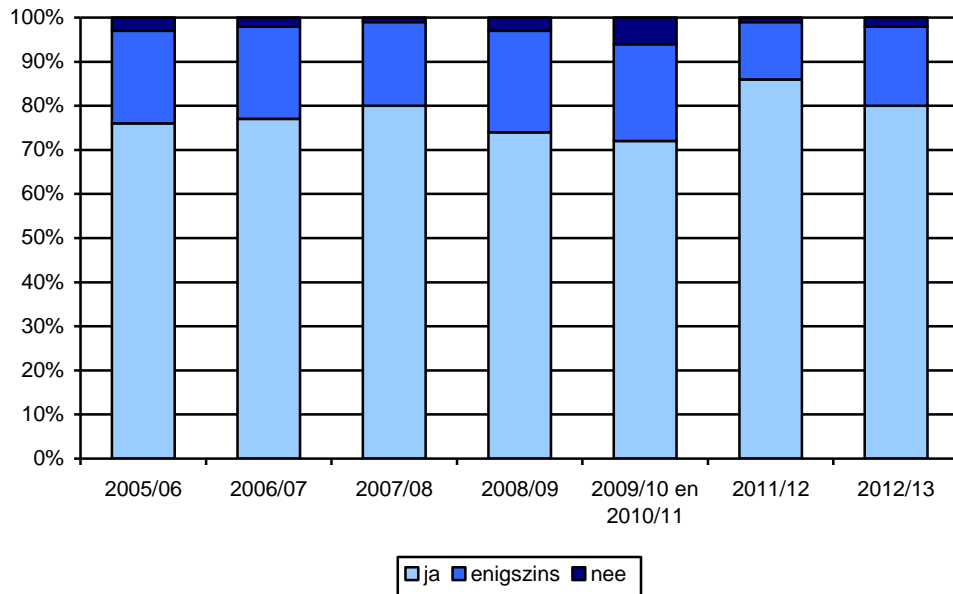




### 5.3 Het bevorderen van algemene vaardigheden

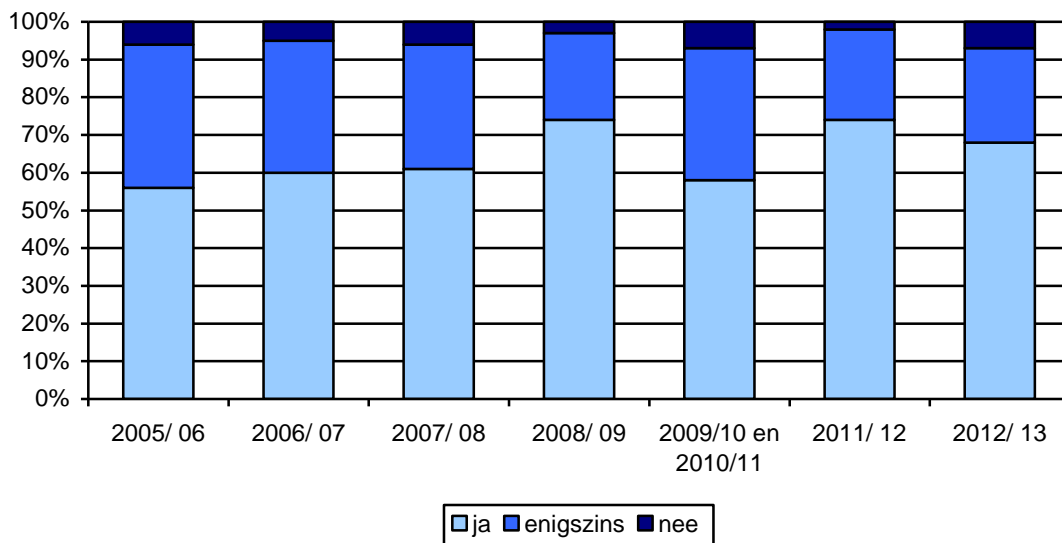
In de programma's (lespakket en bezoek) is ook aandacht voor algemene vaardigheden. Meer dan driekwart van de scholen (86% in 2011/12 en 80% in 2012/13) vindt dat het door hen gevolgde programma's het interactief leren bevordert. Dit is een verbetering ten opzichte van voorgaande schooljaren (grafiek 5.5).

Grafiek 5.5: Bevordert programma interactief leren?, 2005/06 tot en met 2012/13



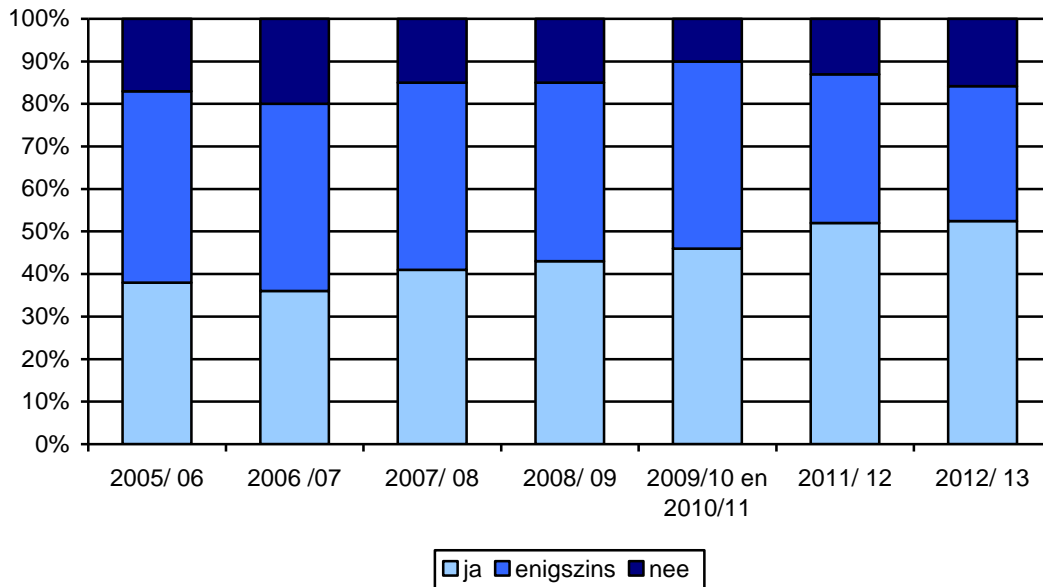
Meer dan twee derde van de respondenten (74% in 2011/12 en 68% in 2012/13) vindt dat het programma sociale vaardigheden bevordert, een hoge score in vergelijking met voorgaande schooljaren (grafiek 5.6).

Grafiek 5.6: Bevordert programma sociale vaardigheden?, 2005/06 tot en met 2012/13



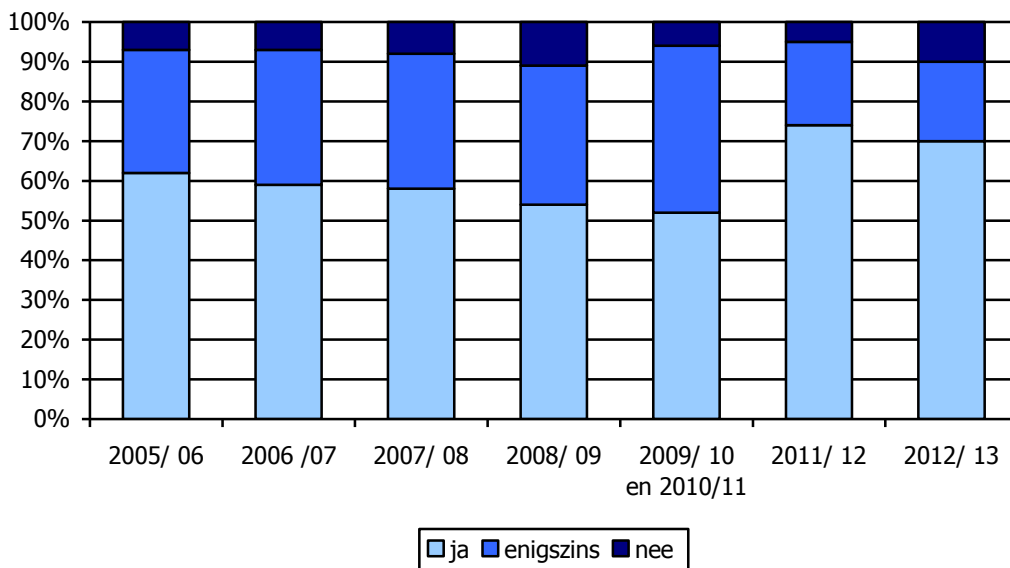
Het percentage scholen dat vindt, dat het programma de creativiteit bevordert, vertoont al jaren een licht stijgende tendens en bedroeg nu 52% in 2011/12 en 53% in 2012/13 (grafiek 5.7). Toch is er ook een aanzienlijke groep scholen (in 2012/13 16%) die vindt dat het programma de creativiteit niet bevordert.

*Grafiek 5.7: Bevordert programma creativiteit? 2005/06 tot en met 2012/13*



Het percentage scholen dat vindt dat het programma de zelfwerkzaamheid bevordert, is gestegen naar 74% in 2011/12 en 70% in 2012/13 (grafiek 5.8).

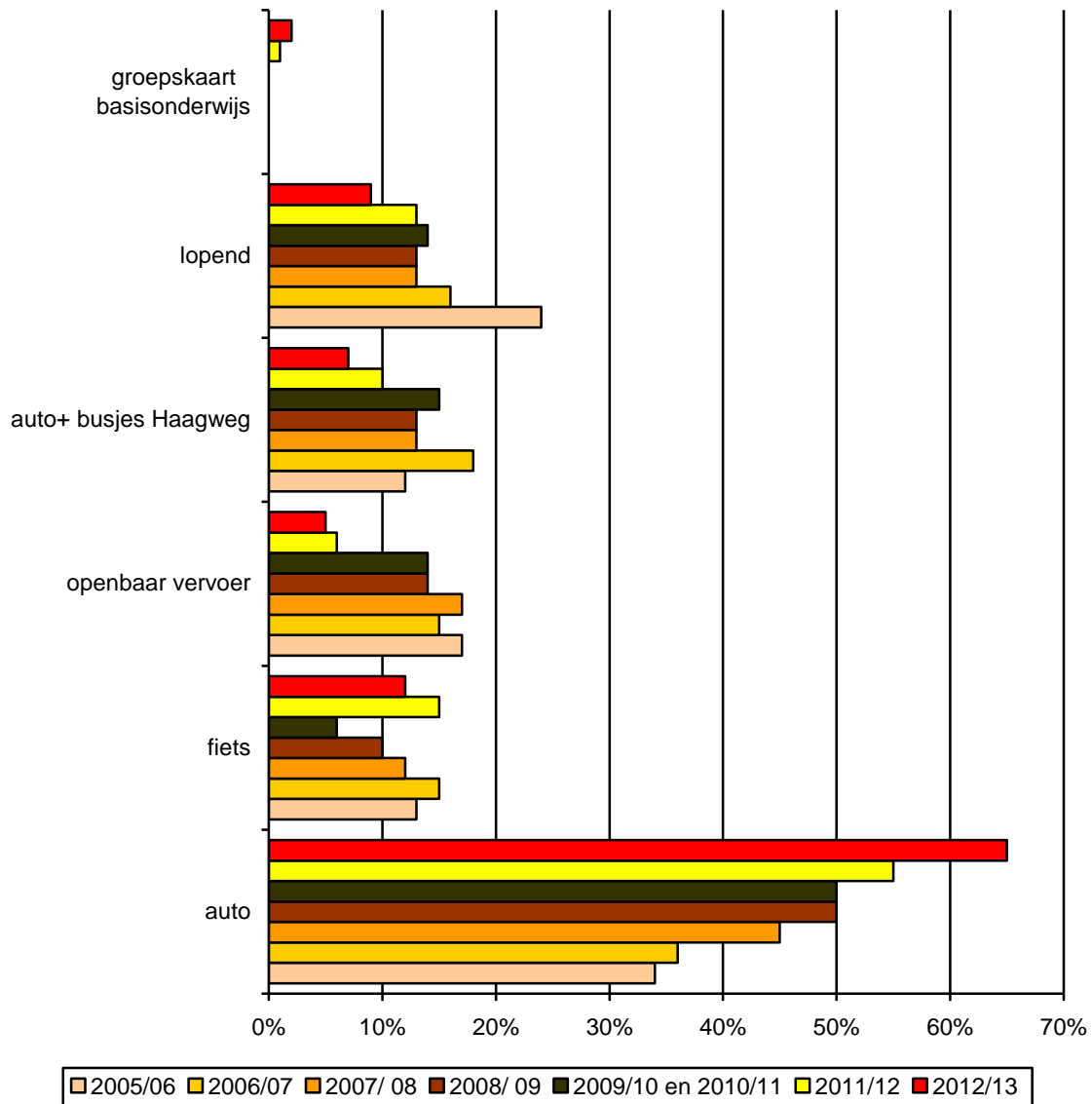
*Grafiek 5.8: Bevordert programma zelfwerkzaamheid? 2005/06 tot en met 2012/13*



## 6. Het vervoer van en naar school

Het aandeel van de auto in het gebruik van vervoermiddelen is de afgelopen jaren verder gestegen naar 65% (grafiek 6.1). Het gebruik van het openbaar vervoer is sterk teruggelopen in de schooljaren 2011/ 12 en 2012/ 13 (zelfs met de groepskaart basisonderwijs); het gebruik van de fiets is na jaren van daling weer iets gestegen.

Grafiek 6.1: Gebruik van vervoermiddelen, 2005/06 tot en met 2012/13



Hierbij moet worden aangetekend dat een aantal scholen het antwoord 'auto' gaf, terwijl uit de toelichting kan worden opgemaakt dat men waarschijnlijk toch ook van de busjes Haagweg gebruik heeft gemaakt.

Groepen uit Leiden komen in bijna de helft van de gevallen (46%) lopend naar de erfgoedinstelling. Vanuit scholen in Leiderdorp, Voorschoten en Zoeterwoude wordt vaak gefietst. Groepen uit andere gemeenten gebruiken vooral de auto. De groepskaart wordt alleen door enkele scholen in Lisse, Katwijk en Leiden gebruikt.

*Tabel 6.2: Verdeling gebruik van vervoermiddelen, per gemeente, schooljaren 2011/12 en 2012/13*

	auto	auto en busjes Haagweg	OV	fiets	lopend	groeps kaart	totaal
Hillegom	75%	10%	15%	0%	0%	0%	100%
Kaag en Braassem	86%	0%	5%	9%	0%	0%	100%
Katwijk	79%	7%	3%	9%	0%	2%	100%
Leiden	29%	0%	5%	19%	46%	1%	100%
Leiderdorp	39%	11%	14%	36%	0%	0%	100%
Lisse	53%	6%	12%	12%	6%	12%	100%
Noordwijk	84%	11%	5%	0%	0%	0%	100%
Noordwijkerhout	65%	35%	0%	0%	0%	0%	100%
Oegstgeest	86%	5%	0%	10%	0%	0%	100%
Teylingen	76%	7%	5%	12%	0%	0%	100%
Voorschoten	54%	25%	0%	21%	0%	0%	100%
Zoeterwoude	30%	20%	0%	50%	0%	0%	100%

Voor een bezoek aan het Rijksmuseum Volkenkunde, Naturalis en Museum De Lakenhal wordt vooral de auto gebruikt (tabel 7.3). De hogere groepen (Japanmuseum SieboldHuis, Erfgoed Leiden en Omstreken, Museum Boerhaave) nemen vaak de fiets.

*Tabel 6.3: Verdeling gebruik van vervoermiddelen, per erfgoedinstelling, schooljaren 2011/12 en 2012/13*

	auto	auto en busjes Haagweg	OV	fiets	lopend	groeps kaart	totaal
Hortus botanicus Leiden	62%	31%	0%	0%	7%	0%	100%
Rijksmuseum Volkenkunde	80%	13%	3%	0%	3%	0%	100%
Naturalis	83%	1%	6%	0%	10%	0%	100%
Museum De Lakenhal	75%	6%	5%	1%	13%	0%	100%
Rijksmuseum van Oudheden	60%	7%	13%	7%	10%	3%	100%
Japanmuseum SieboldHuis	53%	18%	0%	23%	6%	0%	100%
Erfgoed Leiden e.o.	29%	14%	10%	33%	14%	0%	100%
Museum Boerhaave	27%	4%	1%	48%	16%	4%	100%

Super bezoek, super ontvangst, kom volgend jaar zeker terug met groep 5!!

Leerkracht groep 5, Noordwijk

Een klein deel van de respondenten (net als in voorgaande jaren 16%) zegt problemen te hebben ondervonden met het vervoer. Deze scholen geven de volgende toelichting:

Ruim driekwart (77%) van de problemen heeft te maken met het vervoermiddel auto. Het gaat vooral om de hoge kosten van parkeren en het probleem voldoende ouders te vinden om te rijden:

- Parkeerkosten zijn wel hoog
- Parkeerkosten zijn hoog
- Om voldoende rij ouders te krijgen
- Ik kom met dertig leerlingen. Ik heb daarvoor zeven auto's nodig gehad. Jullie informatie geeft aan hoeveel begeleiders ik mee mag brengen. Ieder jaar ga ik daar ruim overheen omdat ik de rijdende ouders niet buiten kan laten staan en ook niet van ze wil vragen heen en weer te rijden voor brengen en halen. Dus iedereen gaat mee naar binnen, dat vinden jullie ook altijd goed en de ouders genieten er ook van. Ook zij zijn enthousiast over het programma en vinden het heel leerzaam.
- Parkeren op de Maliebaan is prima! Alleen de parkeerkosten zijn jammer!
- Te weinig ouderhulp waardoor ik zelf moest rijden. Voor de deur parkeren kan niet dus dat maakt het iets lastiger. Niet onoverkomelijk.
- Kosten parkeren erg hoog, openbaarvervoer met grote klas nog duurder!
- Het is lastig om genoeg ouders te krijgen om het vervoer rond te krijgen; ouders werken of hebben geen auto.
- Het was erg druk bij de afslag naar Naturalis.
- Onduidelijkheid over het parkeertarief en onvrede over het aantal ouders dat, volgens de site, mee naar binnen mocht.
- Parkeerkosten erg hoog; 5 euro per auto voor 2 uur.
- Het blijkt niet altijd makkelijk te zijn om voldoende ouders op werkdagen bereid te vinden kinderen van en naar een excursie te vervoeren.
- Elkaar kwijtraken en bij de verkeerde molen parkeren. verder moeilijk om ouders te krijgen om te rijden.
- Lastig om genoeg ouders te vinden die kunnen rijden.
- Ouders hebben het steeds drukker, dus het was moeilijk om voldoende ouders te vinden.
- Het was enorm druk op de weg naar Leiden, waardoor 3 auto's erg laat bij de Molen aankwamen.
- Te weinig auto's, file door slechtwerkend parkeerboom.
- Het valt niet meer om ouders te regelen. Ook het parkeren is een dure aangelegenheid.
- Parkeerplaats Piet Kerkhof: vanaf heden mag je hier niet meer als museumbezoeker parkeren.
- Te weinig ouders meldden zich aan voor het bezoek. Na langdurig "leuren" had ik genoeg ouders.
- Lastig om genoeg ouders te regels. Parkeren was duur.
- Het wordt steeds moeilijker ouders te vinden die kunnen en willen rijden.
- Heel jammer dat het parkeren op de Haagweg niet vergoed wordt. Met 9 auto's een museum bezoeken kost aan parkeren toch 45 euro.
- Ouders hebben geen tijd . Ik heb zelf mijn man en een collega van hem moeten vragen.
- Parkeerkosten zijn voor 7 auto's aanzienlijk en een aardige kostenpost voor de school.
- Het parkeren was erg duur bij Naturalis: €5 per auto. In de informatie stond € 3 per auto.
- Problemen met het parkeren: betalen.
- Erg druk met het verkeer, viel me tegen. en wij starten om 8.45u en zijn direct weg gegaan. En er lag sneeuw.

- Sneeuw en veel verkeer onderweg. Daarbij begint de school pas om 8.45u en zijn we direct weggegaan.
- Betalen voor parkeergelegenheid, terwijl de excursie gratis is. Dit vind ik niet helemaal kloppen. Gratis parkeermuntjes worden op prijs gesteld.
- Kosten parkeren auto's. Moesten munten betalen. Het programma was gratis. Om er te komen zijn auto's nodig. De parkeerkosten zijn best hoog als je met 7 auto's komt. We kregen gelukkig wel korting.
- Info parkeermunt stond €3!!! bleek €5 te zijn.
- Goede plek voor het afzetten/ophalen van kinderen in de auto bij ouders die niet bleven.
- Er waren bijna geen ouders te krijgen die wilden rijden. Tenslotte is het toch gelukt omdat ik aangaf dat het anders niet kon door gaan, en dat vond iedereen erg jammer, dus waren er een paar ouders bereid om vrij te nemen!
- Afrekenen bij de parkeergarage Morspoort kostte veel tijd
- Er is geen goede plaats voor halen en brengen (Naturalis)
- Parkeerplaatsen op Naturalis waren vol.

7% van de problemen heeft betrekking op de busjes Haagweg, met name op het lange wachten en het niet gereed staan van de busjes:

- Op de terugweg lang wachten met grote groep
- Maar het busvervoer op de Haagweg verliep wel enigszins rommelig.
- Mijn groep was op de heenweg over 5 busjes verdeeld.
- Erg veel moeite om om 9.15 uur in het museum te komen. Erg druk op de weg. Misschien voortaan beter om 09.30 uur talen beginnen. Vooral voor scholen buiten Leiden.
- Auto's werden geparkeerd op parkeerplaats Haagweg. Er waren van tevoren afspraken gemaakt over het aantal busjes dat klaar zou staan op het tijdstip dat wij daar arriveerden. Deze stonden echter niet klaar, en het duurde daardoor erg lang voordat alle kinderen bij de Hortus Botanicus aanwezig waren. Voor de terugweg werd er vanuit de Hortus gebeld naar de parkeerplaats, maar ook toen moesten alle kinderen toch zo'n 20 minuten wachten voordat het eerste busje arriveerde.
- Lang op de busjes wachten.
- Lang wachten.
- Ondanks vooraf melden, was het vervoer vanaf De Haagweg voor het personeel van De parkeerservice problematisch.
- We moesten lang wachten op de busjes. Er moest nog een groep naar Naturalis op hetzelfde tijdstip.

Enkele scholen hadden problemen met het openbaar vervoer:

- Arriva wil maar 15 leerlingen per keer meenemen, zodat ik de helft van mijn groep door ouders in de bus moest laten begeleiden.
- Buschauffeur was niet op de hoogte van digitaal formulier. Vertrek mogelijk na 9 uur, dus 10 minuten te laat bij Naturalis (gemeld)

Twee scholen hadden problemen met de groepskaart:

- Arriva deed erg moeilijk met het afgeven van kidsgroepskaarten. Bij de Connexion was dat zo geregeld.
- Chauffeur kende de Kids groepskaart niet.